



# Informacja o Wojewódzkim Sądzie Administracyjnym w Warszawie w tekście łatwym do czytania i zrozumienia (ETR)

## Gdzie się znajdujemy ?

Wojewódzki Sąd Administracyjny w Warszawie  
znajduje się aż w 4 budynkach.

Główna siedziba Sądu znajduje się  
przy ul. Jana Kazimierza 10 w dzielnicy Wola.

Kolejne budynki Sądu mieszczą się przy ulicy

Jana Pankiewicza 4 i ul. Jasnej 6 w dzielnicy Śródmieście w Warszawie

oraz przy ul. Juliusza Słowackiego 7 w Radomiu.



## Dlaczego Sąd jest aż w czterech budynkach i jak do nas dojechać?

Wojewódzki Sąd Administracyjny w Warszawie jest największym wojewódzkim sądem administracyjnym w Polsce, dlatego jego siedziby zlokalizowane są aż w czterech budynkach.



W głównej siedzibie Sądu przy ul. Jana Kazimierza 10 znajduje się Wydział Orzecniczy I, II, IV i VII.

W pobliżu Sądu znajdują się przystanki autobusowe i tramwajowe:

- Ordona – WSA 06 (autobus linii 105),
- Ordona – WSA 01, 02, 03 (tramwaj linii 10,11 i autobus linii 105, 167, 184),

Na terenie Sądu znajduje się również bezpłatny parking dla interesantów, w tym 2 miejsca dla osób niepełnosprawnych.



W budynku Sądu przy ul. Jana Pankiewicza 4 znajduje się Wydział Orzecniczy V i VI.

W niedalekiej odległości od Sądu znajdują się przystanki autobusowe i tramwajowe, jak i stacja metra Centrum oraz dworzec PKP Śródmieście i dworzec Warszawa Centralna.



Przy Sądzie zlokalizowane są miejsca objęte strefą płatnego parkowania, natomiast w odległości 80 metrów od Sądu, przy ulicy Nowogrodzkiej 49 oraz Alei Jerozolimskich 51, znajdują się cztery miejsca dla osób niepełnosprawnych.



W budynku Naczelnego Sądu Administracyjnego przy ul. Jasnej 6 znajduje się Wydział Orzeczniczy III WSA w Warszawie.



W niedalekiej odległości od Sądu znajdują się przystanki autobusowe i tramwajowe, jak i stacja metra Centrum oraz dworzec PKP Śródmieście.

Przy Sądzie zlokalizowane są miejsca objęte strefą płatnego parkowania, natomiast w bliskiej odległości od Sądu, przy ulicy Jasnej 8 oraz ulicy Gabriela Piotra Boduena 3/5, znajdują się dwa miejsca dla osób niepełnosprawnych.

W budynku Sądu przy ul. Juliusza Słowackiego 7 w Radomiu znajduje się Wydział Orzeczniczy VIII.



W niedalekiej odległości od Sądu znajdują się przystanki autobusowe linii 1, 3, 4, 6, 10, 13, 18, 19, 24.

Przy Sądzie zlokalizowane są miejsca objęte strefą płatnego parkowania, natomiast w bliskiej odległości od Sądu, przy ulicy Juliusza Słowackiego 3 i 9 znajdują się dwa miejsca dla osób niepełnosprawnych.

## **Czym się zajmujemy?**

Sąd administracyjny to specjalny rodzaj sądu, który pomaga obywatelom, firmom i innym podmiotom w rozwiązywaniu sporów z urzędami lub instytucjami publicznymi.



Jego głównym zadaniem jest sprawdzenie, czy decyzje podejmowane przez urzędy są zgodne z prawem.

## **Kiedy można zwrócić się do sądu administracyjnego?**

Możesz zwrócić się do sądu administracyjnego, jeśli uważasz, że urząd (np. urząd skarbowy, gmina, ZUS) podjął decyzję, która:

- jest niesprawiedliwa,
- narusza Twoje prawa,
- została wydana niezgodnie z przepisami.

Przykłady takich sytuacji to:

- odmowa przyznania świadczenia (np. 800+),
- nałożenie niesłusznego podatku,
- decyzja o rozbiórze budynku,
- odmowa wydania pozwolenia na budowę.

## **Co robi sąd administracyjny?**

Sąd administracyjny:

- bada zgodność decyzji z prawem – sprawdza, czy urząd działał zgodnie z przepisami,
- nie rozstrzyga spraw merytorycznie – nie decyduje o tym, kto ma rację w sensie praktycznym (np. czy należy się świadczenie), ale ocenia, czy decyzja urzędu była zgodna z prawem,
- może uchylić decyzję urzędu – jeśli stwierdzi, że urząd popełnił błąd, może unieważnić jego decyzję i nakazać ponowne rozpatrzenie sprawy.



## Jak wygląda postępowanie?

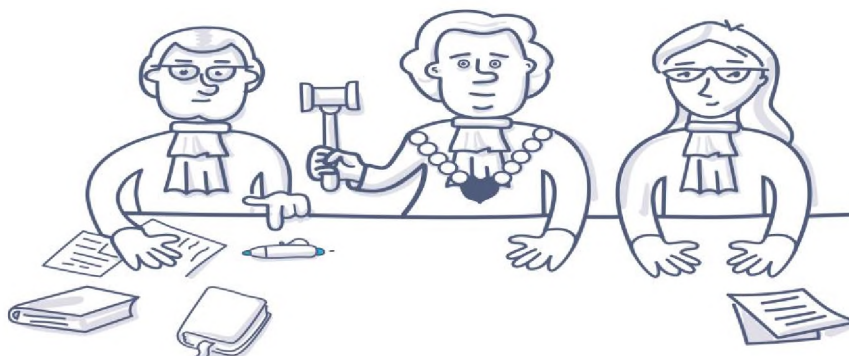
Najpierw trzeba złożyć skargę do sądu administracyjnego.

W tym celu:

- opisz swoją sprawę wskazując dlaczego decyzja urzędu jest nieprawidłowa,
- złóż skargę do Sądu, ale nie bezpośrednio, tylko za pośrednictwem urzędu, który wydał w Twojej sprawie niezadowolającą decyzję. Możesz skargę złożyć osobiście w budynku urzędu, listownie lub przez ePUAP,
- zaczekaj na pierwsze pismo z Sądu.



- w piśmie tym dowiesz się jaka została nadana sygnatura akt, czyli jej numer porządkowy, np. I SA/Wa 1/25,
- jeżeli Twoja skarga była złożona w sposób prawidłowy, to znaczy jeżeli była opłacona, podpisana czy zawierała odpowiednią ilość kopii dla innych stron postępowania Sąd wyznaczy termin rozprawy,
- na wyznaczoną rozprawę możesz przyjść, ale jak nie możesz Sąd rozpozna skargę bez Twojego udziału,
- Sąd wydaje wyrok, w którym oceni czy skarga jest uzasadniona, to znaczy czy ma słuszne podstawy, argumenty,
- jeżeli tak, Sąd uchyli decyzję urzędu (czyli skieruję sprawę z powrotem do urzędu w celu ponownego jej rozpoznania) lub stwierdzi jej nieważność (czyli uzna decyzję urzędu za nieistniejącą),  
jeżeli nie, Sąd oddali skargę (czyli nie zgodzi się z Twoimi argumentami).



**Pamiętaj**, jeśli nie zgadzasz się z wyrokiem WSA, możesz odwołać się do Naczelnego Sądu Administracyjnego (NSA).

### **Dlaczego sąd administracyjny jest ważny?**

Sąd administracyjny chroni obywateli przed nadużyciami ze strony urzędów i zapewnia, że wszyscy – zarówno obywatele, jak i instytucje publiczne – przestrzegają prawa. Dzięki temu każdy ma szansę na sprawiedliwe rozstrzygnięcie swojego sporu z władzą publiczną.

Jeśli masz problem z urzędem i nie wiesz, czy możesz skorzystać z pomocy sądu administracyjnego, warto skonsultować się z prawnikiem.



## Kto nami kieruje?

Sądem kieruje Prezes Wojewódzkiego Sądu Administracyjnego w Warszawie.

## Kontakt z nami

Pracujemy od poniedziałku do piątku od godziny  
8:00 do godziny 16:00.



Jeśli masz pytania, zadzwoń pod numer telefonu:

**22 553 70 70**



lub wyślij wiadomość e-mail na adres:

[informacja@warszawa.wsa.gov.pl](mailto:informacja@warszawa.wsa.gov.pl)





Możesz do nas napisać na adres:

Wojewódzki Sąd Administracyjny w Warszawie

ul. Jana Kazimierza 10, 01-248 Warszawa

lub wysłać korespondencję za pośrednictwem ePUAP.



Wszystkie informacje o WSA w Warszawie możesz znaleźć na naszej stronie internetowej:

<https://bip.warszawa.wsa.gov.pl>



## Wejścia do budynków sądu

Wszystkie wejścia do budynków sądu są dostosowane dla osób niepełnosprawnych.

Przy wejściach do sądu znajdziesz:

- plany tyflograficzne, które pomogą osobom z problemami wzroku zorientować się w układzie pomieszczeń,



- biura podawcze, gdzie złożysz swoje pisma,





- czytelnie akt, gdzie zapoznasz się ze swoją sprawą (**pamiętaj**: z aktami sprawy możesz również zapoznać się przez Internet, jednak wymaga to złożenia wniosku. Więcej na ten temat na naszej stronie internetowej w zakładce „Portal akt sądowych – PASSA”),

- punkty informacji o sprawach, gdzie uzyskasz potrzebne informacje o swojej sprawie jak i działalności sądu,



- kasa, gdzie opłacisz niezbędne koszty sądowe (**pamiętaj**: wpłaty przyjmowane są tylko gotówką).



W dalszych częściach budynków sądu zlokalizowane są sale rozpraw.

## Udogodnienia

W budynkach sądu drzwi i korytarze są odpowiednio szerokie. Po korytarzach sądu można jeździć wózkiem inwalidzkim.

Podczas pobytu w sądzie zawsze możesz zwrócić się do naszych pracowników o pomoc i wsparcie. W tej sprawie





skontaktuj się z pracownikami ochrony zaraz po wejściu do budynku sądu.

Wszystkie ogólnodostępne pomieszczenia są oznaczone tabliczkami informacyjnymi, które mają opis w systemie Braille'a oraz piktogram (obrazek określający rodzaj pomieszczenia).



Jeśli jesteś osobą niewidomą możesz poprosić o pomoc pracowników, którzy pomogą Ci załatwić Twoją sprawę.



Na teren naszych budynków sądu możesz wejść z psem przewodnikiem. Na życzenie udostępnimy miskę z wodą.



Jeśli jesteś niesłyszący, możesz skorzystać z pomocy tłumacza języka migowego.





Sąd wyposażony jest w przenośne pętle indukcyjne.



We wszystkich budynkach sądu znajdują się toalety dla osób ze szczególnymi potrzebami.



Więcej informacji dla osób ze szczególnymi potrzebami znajdziesz na stronie internetowej sądu:

<https://bip.warszawa.wsa.gov.pl/934/1012/deklaracja-dostepnosci.html>

Źródła użytych grafik:

© European Easy-to-Read Logo: Inclusion Europe.

More information at

[www.inclusion-europe.eu/easy-to-read](http://www.inclusion-europe.eu/easy-to-read)

<https://dostepna.malopolska.pl/dostepnosc-informacyjno-komunikacyjna/piktogramy>

<https://bip.warszawa.wsa.gov.pl/866/1043/poznaj-sady-administracyjne.html>